



Green Care -hoiiva

GREEN CARE -HOIVA HANKKEEN ALOITUSWEBINAARI

Ti 9.6.2020 klo 12.00 – 15.00

OHJELMA

Klo

- 12.00** Tervetuloa, Green Care -hoiva hankkeen esittely, Riikka Asunmaa ja Johanna Mäki-Rautila
12.30 Green Care -toiminta, Maarit Aho, Green Care Finland ry
13.15 Tauko

Esimerkkejä Green Care -toiminnasta maatiloilla:

- 13.30** Hoivamaatilan työtoimintaa, Isokummun lammastila, maaseutuyrittäjä Satu Kumpulainen
14.15 Tarinoita ja kokemuksia hyvinvointitalta, Luovuuden Lakeus Ky, kohtaamiskouluttaja, Green Care -yrittäjä, Sonja Jokiranta
n. 15.00 Keskustelua ja tilaisuuden päätös

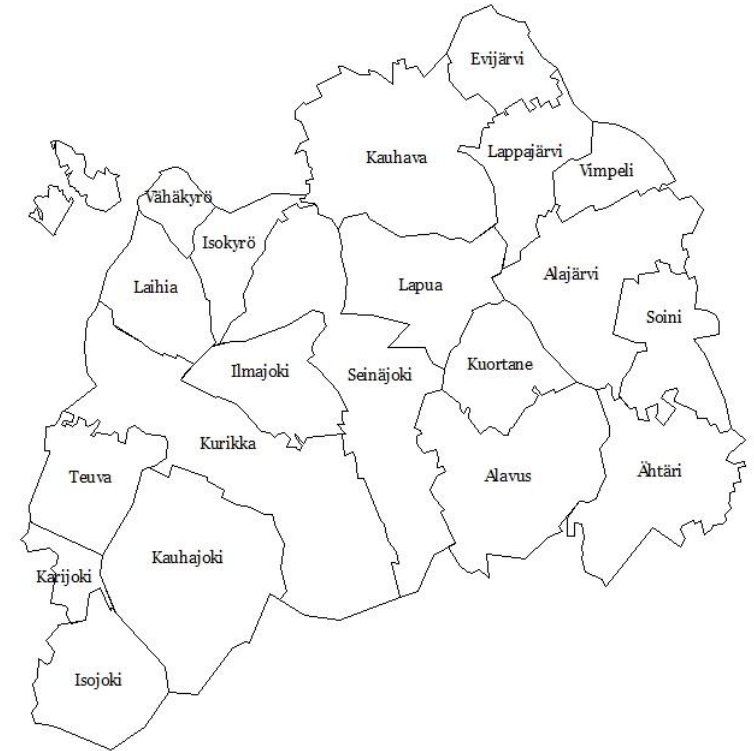
ProAgria Etelä-Pohjanmaa

ProAgria Etelä-Pohjanmaa ry on jäsentensä hallitsema, viljelijöitä ja muita maaseudun yrittäjiä palveleva asiantuntijaorganisaatio, jonka palveluksessa työskentelee noin 80 eri alan asiantuntijaa.

ProAgria Etelä-Pohjanmaan ry:n osana toimii Etelä-Pohjanmaan maa- ja kotitalousnaisten piirikeskus.

ProAgria Etelä-Pohjanmaa ry:n palvelut kattavat kotieläintuotannon, kasvintuotannon, talouden, kotitalouden, ympäristön- sekä maisemanhoidon aihepiirit.

Päätoimialueena on Etelä-Pohjanmaan maakunta ja Kyrönmaan alueen kunnat.



Tuki- ja osaamiskeskus Eskoo

Eskoon sosiaalipalvelujen kuntayhtymä on Etelä-Pohjanmaan ja Pohjanmaan alueilla sijaisevien 31 kunnan muodostama suomenkielinen kuntayhtymä (asukaspohja 320.000 asukasta).

Eskoo toteuttaa kunnille lakisääteisesti kuuluvia sosiaalialan tehtäviä ja päätoimintamuoto on kehitysvammaisten erityishuolto.

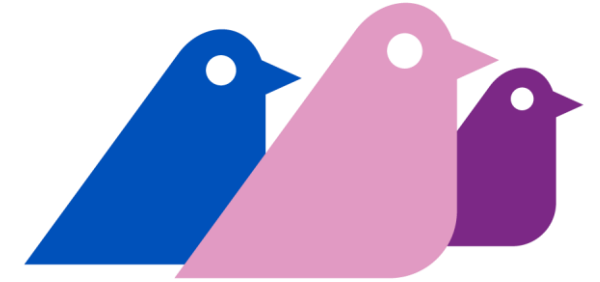
Lisäksi kuntayhtymä tuottaa vammaispalveluja ja lastensuojelupalveluja. Vaativaa tukea tarvitsevien lastensuojelupaleluita maakunnan rajojen yli.

Vammaisten erityishuollon tarkoituksena on

- edistää henkilön suoriutumista päivittäisistä toiminnoista
- edistää henkilön itsenäistä toimeentuloa ja sopeutumista yhteiskuntaan
- turvata henkilön tarvitsemansa hoito ja muu huolenpito



Ihmisarvon
kunnioitus



Vastuullisuus



Uudistumiskyky



Seinäjoen palvelukeskus:

8 asumisyksikköä ja päiväaikaisen toiminnan yksikkö

Pietarsaaren palvelukeskus:

Asumisyksikkö ja työ- ja päivätoiminnan yksikkö

Vaasan palvelukeskus (Tervajoki):

Asumisyksikkö, työikäisten palvelut ja lapsi- sekä perhepalvelujen yksikkö

Kristiinankaupungin palvelukeskus:

Asumisyksikkö ja työikäisten palveluja tarjoava yksikkö

Asumisen asiakkaita yhteensä n. 160

Green Care- toiminta Eskoossa

Eskoossa Green Care toiminnalla halutaan lisätä asukkaiden ja henkilökunnan hyvinvointia, yhdessä tekemistä, toimintakykyä, palautumista ja osallisuutta luontoon sekä eri yhteisöihin.

Green Care toimintamenetelmät ovat Eskoossa yksi osa asumispalveluiden arjen toimintaa ja tavoitteena on saada toimintamenetelmät myös yhdeksi työvalmennuksen keinoksi.



Green Care -toiminnan kehittäminen on kirjattu Eskoon strategiaan.

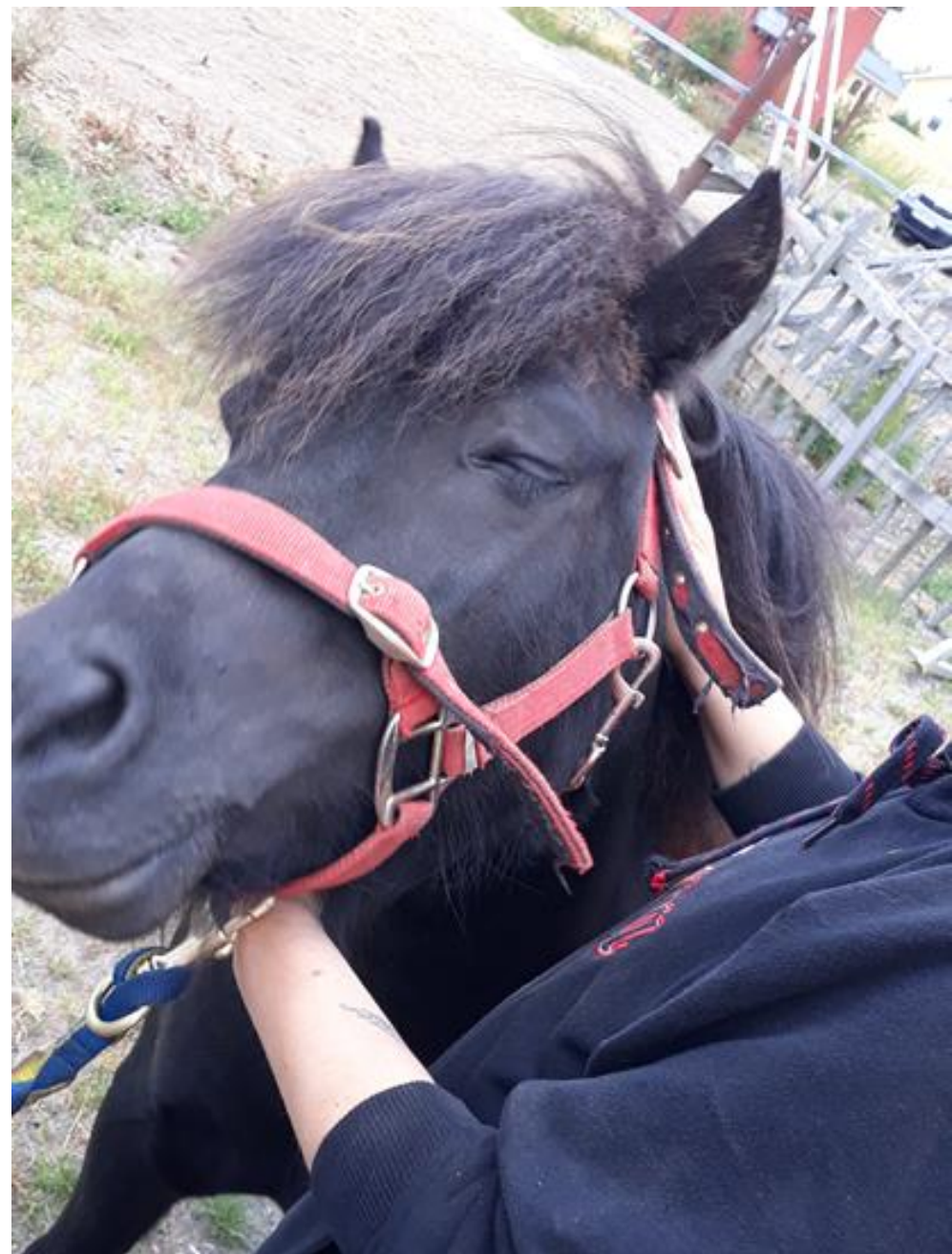
Työntekijöille järjestetään Green Care –toiminnan valmennusta. Valmennus on 5 opintopisteen kokonaisuus, joka sisältää ulkopuolisen kouluttajan teoriapäivät, omassa yksikössä tehtävää työtä ja tutustumiskäyntejä Green Care- palveluita tarjoaviin yrityksiin. Valmennusta on nyt järjestetty 30 työntekijälle. Kolmas ryhmä aloittaa syksyllä 2020.

Tällä hetkellä Eskoossa on esimerkiksi kesäkanala, oma vuokra-poni Poniravitallilla, kani ja kesälampaat. Myös lähiluonnon hyödyntäminen, retkeily ja omien pihajalokoiden sekä kasvimaiden hoitaminen ovat osa toimintaa.

Sote-alan yritykset tarvitsevat yhteistyötiloja, joissa toteuttaa Green Care- toimintaa.











Kohti vihreää kesää

TEKSTI IINA ÄMAN KUVA TIMO AALTO



Krista Luokkanen mittaillee kanihakin rakennuspuita.

Jari Flenmark kiinnittää ruuveja kanihakin kattorakenteisiin.

eskoossa sivu 8



Tuki- ja osaamiskeskus Eskoossa kesä merkitsee tänä vuonna virkistävää vapautta kevään karanteenijän jälkeen. Luonto- ja eläinavusteinen Green Care -menetelmä on juurtunut jo moneen toimintaan, ja lämpimät säät tuovat tullessaan lisää ulkoilma-aktiiviteetteja.

Eskoon Seinäjoen palvelukeskuksessa kevätkaareet aloitettiin Helakodin pihamaalla uuden kanihakin rakentamisella.

Kania ja muita kotieläimiä on jo ehditty kaipailla takaisin talvisijoiltaan. Ne palaavat heti kun ilmat ovat tarpeeksi lämmenneet.

Kanihakin rakennustyöt alkoivat vapun aikaan. Työt sujuvat näppärästi Eskoon omien ohjaajien johdolla.

Krista Luokkanen on työskennellyt päivisin palvelukeskuksen kahviossa. Keväällä kahvio suljettiin koronan vuoksi, ja monien muiden tavoin Kristallekin jäi ylläpäristä aikaa.

– Ihan hyvin aika on kulunut lenkkeillessäkin. Ilmoittauduin kuitenkin heti mukaan, kun kuulin että voin päästä mukaan rakennustöihin. Tämä on mukavaa.

Työtä vauhdittaa ajatus siitä, että Inkeri-kani on palaamassa kesänviettoon Helakodille.

– Inkeri on suloinen! Asukkaat ktsiväät viime kesänä usein katsomassa sitä. Nyt se saa lisää tilaa liikua, Krista Luokkanen iloitsee.

Kun kanihikki on valmis, seuraava projekti on jo odottamassa. Lämpimille pitäs rakentaa kesäksi uusi aitaus.



Krista tekee tarkkaa työtä ohjaaja Timo Hietasen, Jari Flenmarkin ja Paavon tarkkailemalla onnistumista.

Lähde kumppaniksi hankkeeseen!

Green Care -hoiva yhdistää maaseutuyrittäjät ja sote-palveluiden tuottajat.

Hankkeen toteuttaa
ProAgria Etelä-Pohjanmaa yhdessä Eskoon kanssa.
Lue lisää:
<https://etela-pohjanmaa.proagria.fi/greencarehoiva>

Eskoossa tiedusteluihin vastaa
Green Care -koordinaattori
Johanna Mäki-Rautila
johanna.maki-rautila@esko.fi
050 474 6796



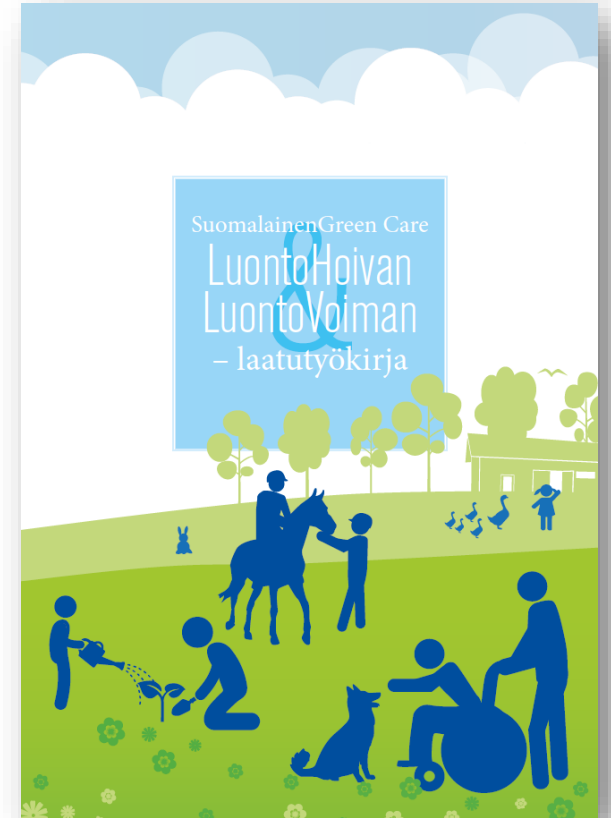
Euroopan maaseudun kehittämisen maatalousrahasto: Eurooppa investoi maaseutualueisiin

eskoossa sivu 9

https://www.eskoo.fi/wp-content/uploads/2020/06/Eskoossa1_2020lr.pdf

Hanke lyhyesti

- Kumppanuusmallin kokeilulla luodaan Green Care –toimintaan soveltuvia yhteistyöverkostoja ja tapoja toteuttaa palvelua.
- Haetaan uusia elinkeinomahdollisuuksia maaseudun yrittäjille, maataloille ja yhdistyksille, joilla on Green Care -hoivapalveluiden tuotantoon soveltuva luontoympäristö tarjottavanaan.
- Maaseutuyritysten kartoitus, yritys ympäristön tutustumiskäynnit, keskustelut ja valmennuskokonaisuuden järjestäminen.
- Eskoon testiasiakasryhmien kokoaminen ja valmentaminen käyntejä varten.
- Testikäyntien toteuttaminen ja palautekeskustelu verkkokokouksessa, kehittäminen ja uudelleentestaus.
- Kotimaan opintomatka (esim. Pohjois-Karjala)
- Ulkomaan opintomatka (esim. Hollanti, Ruotsi, Tanska)
- Seminaari



Hankealue:

Etelä-Pohjanmaan maakunta

Toteuttajat:

ProAgria Etelä-Pohjanmaa /MKN
Eskoon sosiaalipalvelujen kuntayhtymä

Rahoitus:

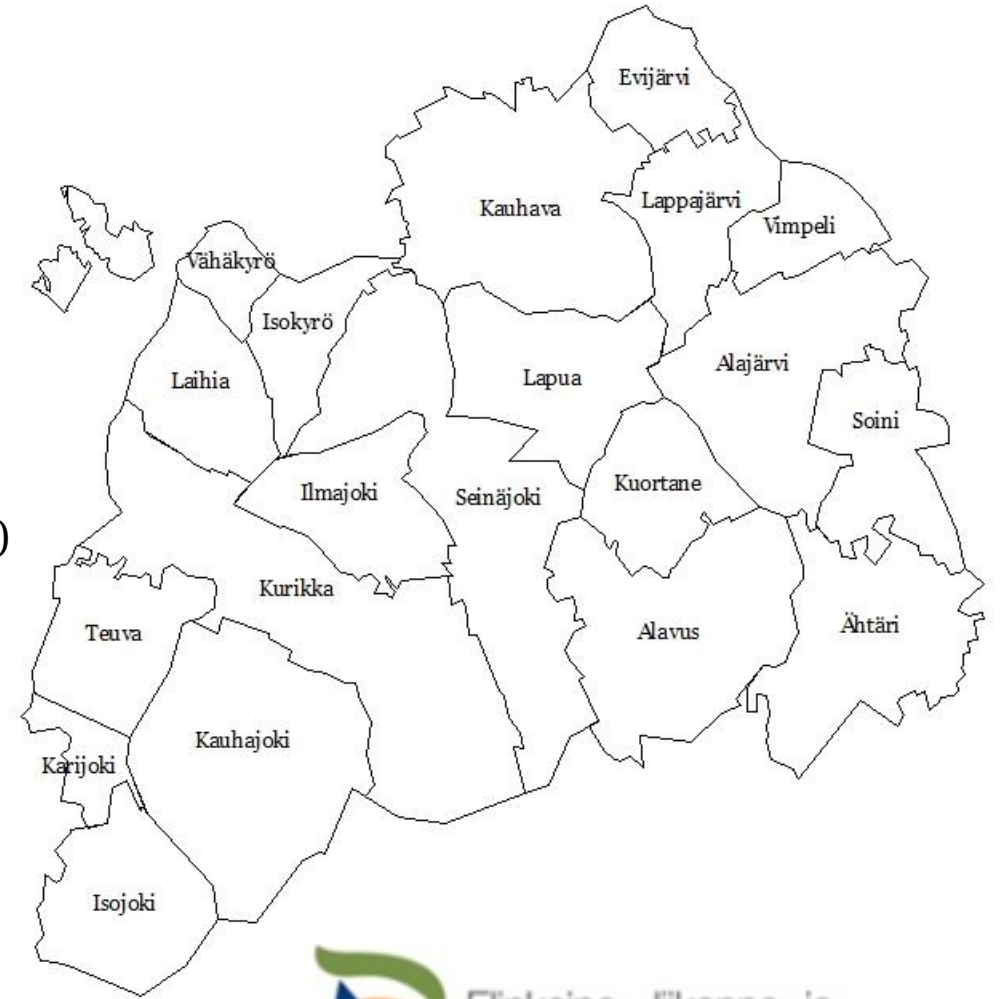
Ohjelma: Manner-Suomen maaseudun kehittämisohjelma 2014 - 2020
Ohjelman toimenpide: Hyvinvointimaatilojen kehittäminen (tuki 80 %)

Hankkeen kustannusarvio:

137 642 € (julkinen tuki 110 113,60 €)

Hankeaika:

1.12.2019 – 31.12.2022



Elinkeino-, liikenne- ja
ympäristökeskus

Valmennuspaketin sisältö:

GREEN CARE-HOIVA HANKKEEN VALMENNUSPAKETTI MAASEUTUYRITTÄJILLE

- Aloituskeskustelu ja kartoituskäynti tilalla
- Green Care valmennukset pienryhmissä (5 kertaa /20 h)
- Eskoon kehitysvammaisista asiakkaista muodostetun testiasiakasryhmän käynnit (3 kertaa/yritys) sekä arvioinnit testikäyntien jälkeen
- Kotimaan opintomatka

Omakustannus 1000 €/yritys kattaa mukana olon ja ohjelman koko hankkeen ajan. Voi maksaa erissä. (Ohjelman aikataulu- ja sisältömuutokset ovat mahdollisia riippuen koronatilanteesta tai osallistujamäärästä)

Valmennuksessa luomme yleiskatsauksen Green Care –toimintaan, toimintaympäristöihin ja menetelmiin, sekä mahdollisuuden testata kehitettävää palvelua asiakasryhmän kanssa. Valmennuskokonaisuus antaa valmiudet ottaa kumppanina vastaan asiakkaita ohjaajiensa kanssa.



Green Care valmennukset pienryhmissä (4 h /kerta)

1) Green Care -perusteet

Aika: Elokuu

Paikka: Joupiskan luontotalo Kämpälikkö, Kyrkösvuorentie 26, 60220

Seinäjoki

Aihe ja luennoitsijat:

➤ Green Care -hoiva ja -voima palvelut, vastuullisuus, luvat
Green Care -asiantuntija Päivi Haanpää sekä Riikka Asunmaa ja Johanna Mäki-Rautila Green Care -hoiva hankkeesta. Päivään sisältyy metsäjoogatunti sekä kahvitarjoilu.

Mitä Green Care -toiminta on? Valmennuksessa luomme yleiskatsauksen Green Care -toimintaan, sen peruskäsitteisiin, termeihin, laatutekijöihin sekä erityispiirteisiin. Päivän aikana pohdimme luonnon hyvinvointivaikutusten ja luontosuhteen merkitystä sekä mikä on luontohoivan ja -voiman ero.



2) Green Care –menetelmät ja toimintaympäristöt

Aika: Elokuu

Paikka: Luovuuden Lakeus, Topparintie 22, 62165 Lapua

Aihe ja luennoitsijat:

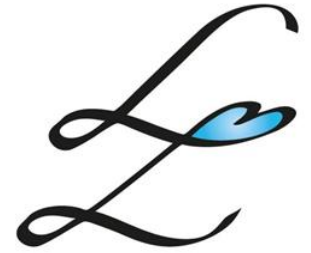
➤ Maatila-avusteisuus, eläinavusteisuus, puutarha-avusteisuus ja luonto-avusteisuus

➤ Toimintaympäristön mahdollisuudet

Riikka Asunmaa ja Johanna Mäki-Rautila, Green Care -hoiva hanke.

Päivään sisältyy kahvitarjoilu, Sonja Jokirannan esittely Luovuuden lakeus yrityksestä ja toiminnallinen harjoitus.

Mitä maatilaympäristöissä voi tehdä Green Care -toimintana? Valmennuksessa tutustumme erilaisiin Green Care -menetelmiin, toimintaympäristöihin ja niiden mahdollisuuksiin. Luovan ideoinnin lisäksi käymme läpi myös Green Care -toiminnan vaatimuksia, jotka on huomioitava toimintaympäristön suunnittelussa ja muokkaamisessa asiakasryhmän tarpeisiin.



<https://luovuudenlakeus.com>

3) Asiakasryhmät

Aika: Syyskuu

Paikka: Tuki- ja osaamiskeskus Eskoo, Eskoontie 52, 60280 Seinäjoki

Aihe ja luennoitsijat:

- Kehitysvammaisuus ja Eskoon toiminta
- Ikääntyminen ja muisti

Kehitysvammaisten muistisairauksien asiantuntija, Anu Sorvisto sekä Riikka Asunmaa ja Johanna Mäki-Rautila Creen Care -hoiva hankkeesta. Päivään sisältyy kahvitarjoilu ja tutustuminen Eskoon alueen asumisyksiköihin.

Miten kohtaan ja otan vastaan erilaisia asiakasryhmiä? Valmennuksessa tutustumme erityistä tukea tarvitsevien asiakasryhmien ohjaamiseen ja erityistarpeisiin sekä tutustumme Eskoon asukkaiden arkeen ja Green Care –henkiseen asuinympäristöön.



<https://www.eskoo.fi/>

4) Palvelumuotoilu ja liiketoimintamahdollisuudet

Aika: Lokakuu

Paikka: Maaseutumatkailu Ilomäki, Ilomäentie 52, 61100 Peräseinäjoki

Aihe ja luennoitsijat:

- Palvelumuotoilu
- Liiketoiminta ja yritystuet

Palvelumuotoilun asiantuntija; PALMU-hankkeen työntekijä Virpi Väänänen, Sinikka Koivumäki Seinäjoen seudun

kehittämisyhdistys Liiveristä, ProAgria Etelä-Pohjanmaan talousasiantuntija sekä Riikka Asunmaa ja Johanna Mäki-Rautila Creen Care -hoiva hankkeesta. Päivään sisältyy kahvitarjoilu, tutustuminen tilaan sekä makkaran paisto laavulla.

Kuinka kehitän Green Care –toimintaa asiakaslähtöisesti palvelumuotoilun keinoin? Saanko toiminnan kehittämiseen yritystukia tai muuta rahoitusta?



Maatilamatkailu
Ilomäki



<https://maatilamatkailuilomaki.fi/>

5) Green Care -toiminta ja laatu

Aika: Marraskuu

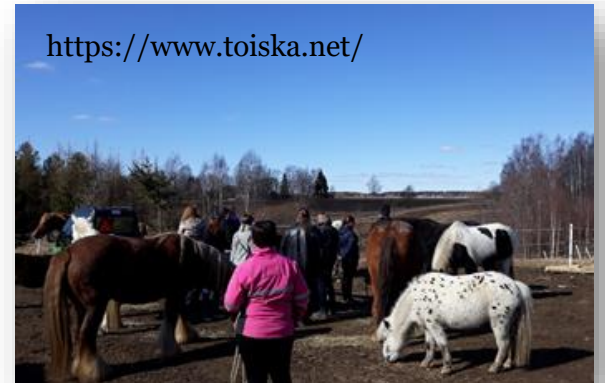
Paikka: Voimavaratila Toiska, Palonkuja 9, 61330 Koskenkorva

Aihe ja luennoitsijat:

➤ Laatukäsikirjan täyttö

Green Care-asiantuntija Päivi Haanpää sekä Riikka Asunmaa ja Johanna Mäki-Rautila Green Care -hoiva hankkeesta. Päivään sisältyy kahvitarjoilu ja Toiskan esittely sekä hevosten kanssa tehtävä läsnäoloharjoitus.

Miten tuotan palvelun laadukkaasti, turvallisesti ja vastuullisesti, eläinten hyvinvoinnin huomioiden? Valmennuksessa tutustumme Green Care –toiminnan laatukäsikirjan sisältöön ja kysymyksiin, joiden avulla kehität omaa palveluasi.



Tiedottaminen ja viestintäkanavat

- WWW –sivut, sosiaalinen media: Eskoo, ProAgria, MKN, Green Care Finland ry (hankkeelle ei ole luotu omaa somekanavaa tai fb-sivua)
- <https://www.proagria.fi/greencarehoiva>
- <https://www.eskoo.fi/tutkimus-ja-tuotekehitys/green-care/>
- Uutiskirjeet
- Jäsenasiakaslehti Itua, asiakaslehti Eskoossa sekä verkkolehti www.eskoossa.fi
- Hanke-esite
- Tapahtumat ja messut
- Webinaarit?



Green care -toimintaa Itua voi monipuolisasti toteutella. Esimiehyt mukaan koulutustarjontaa Itua ympäri maakunnan.

Haemme nyt Green Care -kumppaneita

Tarjoamme nyt mahdollisuuden valmentautua luontohoivapalveluiden tuottajaksi

ProAgria Etelä-Pohjanmaa on käynnistänyt Green Care -hankkeen yhteistyössä Etelä-Pohjanmaan sosiaalipalveluiden kuntayhtymän kanssa. Hankkeeseen haetaan mukaan Green Care -toiminnasta kiinnostuneita maaseutuyrityksiä, jotka voivat paita toimia hankkeessa kokeilukäynnin tai vuodenaikojen tuotantoympäristöinä, myös halutessaan jatkaa hoivamaatilakumppaneina hankkeen jälkeen. Tuotantoympäristö voi olla yhtä hyvin kaivosteollisuus, kasvatustilaisuus kuin joku muukin, esimerkiksi maatilakäily.

OSALLISTUVIEN YRITYKSIÄ ei vaadita sosiaali- ja terveysalan koulutusta tai aikaisempaa kokemusta Green Care -toiminnasta. Tilalla tehtävä toiminta ja kokeilukäynnit suunnitellaan huolellisesti yhdessä hankkeen projektityöntekijöiden kanssa, asiakasryhmään ja tilan alustaluokituksen soveltuen. Kokeilukäynneille astikkaiden

mukana tulevat Etelä-Pohjanmaan Green Care -toiminnan käynnistäjät, joiden tehtävänä on ohjata astikkaiden toimintaa käynnien aikana.

MAATILAYMPÄRISTÖ POIKKEAA tavallaisesta hoivan ja koulutuksen ympäristöstä siinä, että toiminta rytmittyy luonnon ja vuodenaikojen mukaan maatala-ajon ympärille, rytmittävät osallistujalla tai seuralla oita. Green Care -toiminta voidaan tehdä monenlaisia asioita, jotka liittyvät esimerkiksi eläinten hyvinvointiin huolehtimiseen tai ympäristön huolehtimiseen, jollekin asiakasryhmälle Green Care -toiminta voi olla maatilaverho, joka itsessään tarjoaa osallistumisen kokemuksen.



BIIRKA ASUNMAA
Green care -hankkeen esitekirjoittaja

MITÄ GREEN CARE -TOIMINTA ON?

GREEN CARE -TOIMINTA on luontohoittoa toimintaa, jossa luontoa käytetään ihmisen hyvinvoinnin edistämiseksi tavoitteellisesti, vastuullisesti ja ammatillisesti. Luontoympäristöt voivat olla esimerkiksi puutarhoja, metsiä tai maailloja. Green Care -toimintamuotoja ovat eläin-, luonto-, puutarha- ja maatala-avustukset.

HANKE LYHYESTI

GREEN CARE -HOIVAHANKKEEN tavoitteena on löytää maaseudulle kumppanuusmaiden avulla uusia yhteistyömahdollisuuksia ja toimintaympäristöjä Green Care -hoivapalveluiden tuottamiseen. Kumppanuusmaissa yhteistyökumppaneina toimivat maaseutuyrittäjät ja soite-palveluiden tuottajat, jotka yhdessä pystyvät toteuttamaan laadukkaan Green Care -hoivapalvelun.

HANKKEESSA TOTEUTETAAN palvelustaessia, joiden avulla kumppanuusmailla kehitetään erilaisia luontoympäristöissä (maaseutuyrityksissä) erilaisten asiakasryhmien testaamista. Lisäksi hankkeessa esitellään ja valmistetaan maaseutuyrittäjiä Green Care -toimintaan.

HANKKEEN TOTEUTUSAIKA on 1.12.2019-31.12.2022 toiminta-alue on Etelä-Pohjanmaan maakunta. Hanketta rahoittaa Euroopan maaseudunrahasto. Hanke toteutetaan ProAgria Etelä-Pohjanmaa ry:n Etelä-Pohjanmaan sosiaalipalveluiden kuntayhtymän yhteistyönä. Eskoo tuottaa kehitysvammaisten erityisluokkia, vammaus- ja lastensuojelupalveluja.

Kumppanuusyritykseltä odotamme

- osastava kiinnostusta Green Care -toimintaan kohtaan
- ulkopäiväntuotantoympäristö ja mielekkäissä tiloissa luontohoitavan liiketoimintamahdollisuuksin
- sitoutumista hankkeen kumppaniksi (yhteistyö & osallistuminen)
- aikaa yhteistyömallin kehittämiseen ja testaamiseen (kokeilu-/koulutusikäni, asiakasryhmän testausikäni 3 kpt, sekä käynnien pitämiseen kokeilukäynnin osallistuminen tehdään kunkin yrityksen aikataulun soveltuen)

Kumppanuusyritykselle tarjoamme:

- suora kohteita CC -hoivapalveluita käyttävään asiakasryhmään ja palvelun ostajatahoon
- mahdollisuus tutustua CC -toimintaan matkan hyönteisen toimintamallilla tai vaaditta sosiaali- ja terveysalan koulutusta
- laadukas valmistus CC -toiminnan perustuksen, mikä antaa vakuudet jatkua toimintaa kumppanuusmailla myös hankkeen jälkeen
- yhteistyö CC -toimintoihin kasvavaan, valtakunnalliseen verkostoon
- osallistumismaksuaan osallistujan kotimaan opintotulon sekä erillismaksusta ulkomaisen opintotulon

Tarkempaa tietoa tarjoamme 27.3.2020 Eskoossa järjestettävissä aloitusseminaarissa.

Lisätietoja: Birka Asunmaa@proagria.fi, 040 5349337 tai johanna.maki-nuuti@eskoo.fi, 0504746796



MAA- JA
KOTITALOUSNAISET
ETELÄ-POHJANMAA



Euroopan maaseudun
kehittämisen maatalousrahasto:
Eurooppa investoi maaseutualueisiin